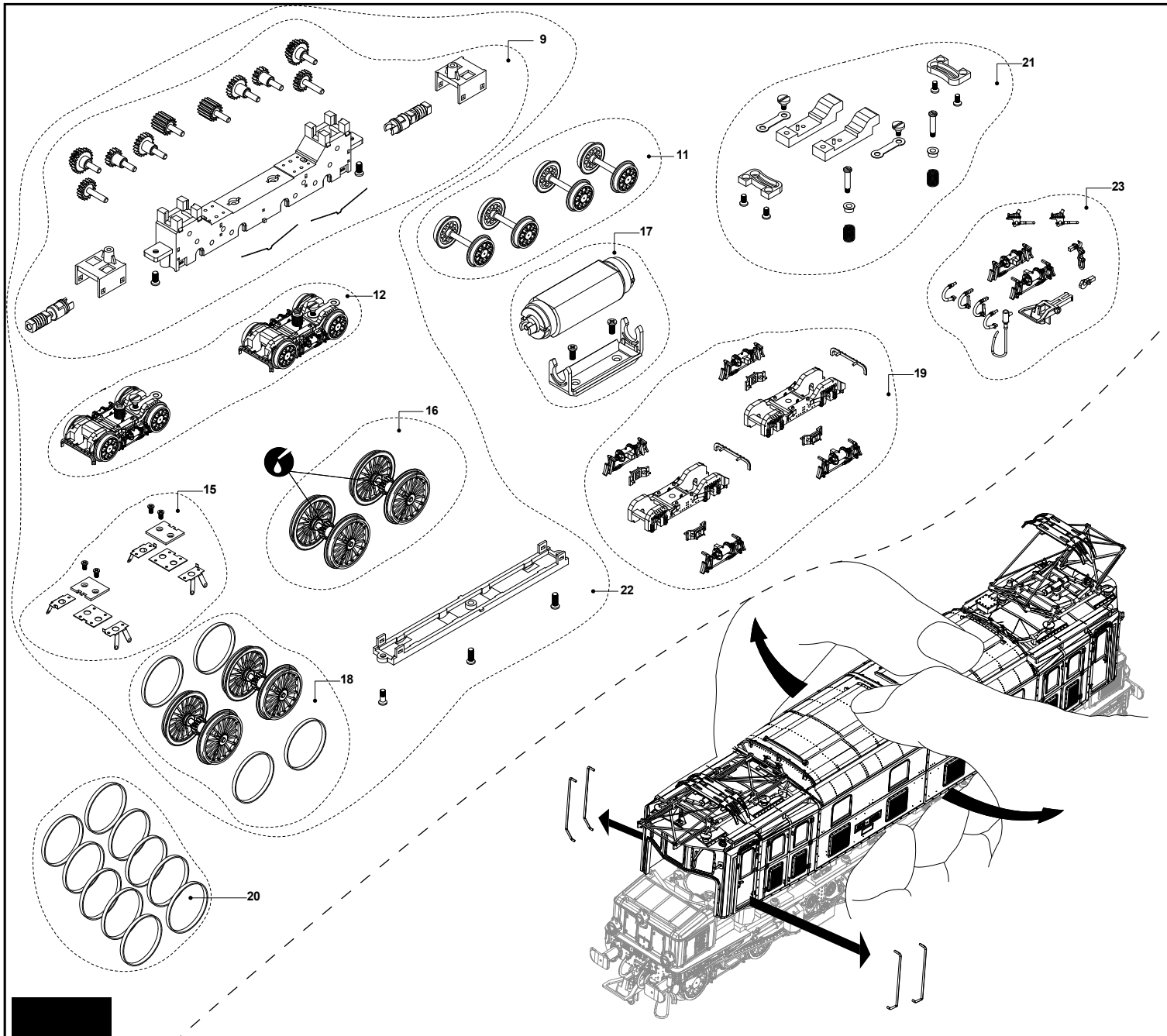


## LISTE DE PIÈCES DE RECHANGE / LIST OF SPARES

Référence Item No.	Description Description	Réf. rechange Spare part ref.
1	Ensemble de pantographes Pantographs set	HJ2285/01
2	Ensemble des accessoires de toiture Roof accessories set	HJ2285/02
3	Caisse Bodyshell	HJ2285/03
4	Ensemble d'accessoires de caisse Bodyshell accessories set	HJ2285/04
5	Aménagement de Cabine Cabin interior	HJ2285/05
6	Ensemble d'accessoires de traverse Front beam accessories set	HJ2285/06
7	Platine d'éclairage avec conduit de lumière Blanc/rouge Lights board and lights diffuser (for white and red light)	HJ2285/07
8	Platine électronique principale Main PCB board	HJ2285/08
9	Unité d'entraînement Traction unit	HJ2285/09
10	Attelage à elongation et son attelage à boucle Coupling pack	HJ2285/10
11	Essieux du bogie porteur Wheels set of bogie	HJ2285/11
12	Bogie porteur complet Complete bogie	HJ2285/12
13	Cloisons latérales intérieures (en métal) Internal lateral walls (metal)	HJ2285/13
14	Ensemble des accessoires du châssis Chassis accessories set	HJ2285/14
15	Prise de courant Current pick-ups	HJ2285/15
16	Essieux moteurs sans bandage d'adhérence Wheels without grip ring	HJ2285/16
17	Moteur avec support motor with motor support	HJ2135/08
18	Essieux moteurs avec bandages d'adhérence Wheels with grip rings	HJ2285/18
19	Bogie porteur sans les roues Bogie without wheels	HJ2285/19
20	Bandages d'adhérence Grip rings	HJ2285/20



## LISTE DE PIÈCES DE RECHANGE / LIST OF SPARES

Référence Item No.	Description Description	Réf. rechange Spare part ref.
21	Attaches, supports et ressorts du bogie porteur Mechanics accessories set of bogie	HJ2285/21
22	Châssis moteur complet Motorized complete chassis	HJ2285/22
23	Sachet d'accessoires d'origine Origin accessories bag	HJ2285/23

## CARACTÉRISTIQUES:

- Réglage d'usine de l'adresse de la locomotive: 03
- Fréquence de 40 Khz pour un contrôle moteur plus souple
- Le décodeur Locksound V4 est compatibles avec les protocoles DC,AC, DCC, Motorola et Märklin digital
- 14,28 et 128 pas de vitesse en protocole DCC
- Compensation de charge
- Protection contre les surtensions pour toutes les fonctions
- Audio amplifié 2W 4 Ohms.

## MODIFICATION DES PARAMÈTRE DU DÉCODEUR:

Lors d'une utilisation avec un transformateur conventionnel, le comportement de la locomotive sera similaire à celui d'une locomotive non équipée d'un décodeur. Elle ne démarra cependant que lorsqu'elle recevra un courant d'un voltage minimum compris entre 5,5 et 6 volts, le décodeur ne pouvant fonctionner à une tension inférieure.

## SYSTÈMES DCC (Hornby, Lenz, Intellibox...)

La modification des paramètres du décodeur est beaucoup plus facile avec un équipement digital compatible avec les normes DCC. Merci de bien vouloir vous reporter au chapitre correspondant du manuel d'utilisation de votre équipement DCC (programmation du décodeur DCC). Le décodeur Locksound V4 est compatible avec tous les systèmes aux normes NMRA.

## UTILISATION AVEC UNE COMMANDE ANALOGIQUE

Lors d'une utilisation avec un transformateur conventionnel, le comportement de la locomotive sera similaire à celui d'une locomotive non équipée d'un décodeur. Elle ne démarra cependant que lorsqu'elle recevra un courant d'un voltage minimum compris entre 5,5 et 6 volts, le décodeur ne pouvant fonctionner à une tension inférieure.

## AVERTISSEMENTS

Le décodeur installé dans votre locomotive Jouef est spécialement étudié pour ce modèle et ne peut être utilisé qu'avec celui-ci.

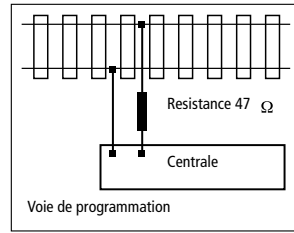
Toujours déconnecter le décodeur de la source d'alimentation avant toute intervention.

Si la dépose du haut-parleur est nécessaire pour des opérations de maintenance, manipulez le avec précautions. Ne jamais exercer de pression sur le haut parleur ni toucher sa membrane.

## RÉINITIALISATION

Avec les systèmes DCC ou Motorola, la réinitialisation ( «reset» ) permet de retrouver à tout moment les réglages d'usine initiaux. Pour activer cette fonction, entrez la valeur «8» dans la CV 8 ou «08» dans le registre 08.

Le décodeur Locksound permet un réglage individualisé de chaque son. Merci de bien vouloir vous reporter au tableau suivant pour connaître les CV à modifier.



Lors d'opérations de programmation avec les systèmes Lenz, Arnold ou Ulhenbrock, merci de bien vouloir vous référer au manuel d'utilisation de votre équipement. Si le message d'erreur « err02 » apparaît au cours d'une opération de programmation avec l'un de ces équipements, intercalez une résistance d'une valeur de 47ohms (0,5 Watt) entre l'un des deux câbles d'alimentation et la voie de programmation

KEY	FUNCTION	SOUNDSLOTS	VOLUME CVs	VALUE
F0	Feux blancs on / off			
F1	Son on / off	1, 24	259, 443	128, 128
F2	Sifflet court	16	379	128
F3	Sifflet long	15	371	128
F4	Feux rouges (Aux 1 & 2)			
F5	Eclairage de cabine (Aux 3 & 4)			
F6	Feux de manœuvre (4 feux blancs)			
F7	Compresseur	5	291	128
F8	Bruit du passage des essieux sur les écartes de rail	7, 8	307, 315	128, 128
F9	Sifflet de départ en gare	6	299	100

KEY	FUNCTION	SOUNDSLOTS	VOLUME CVs	VALUE
F10	Sablages des rails	11	339	128
F11	Accrochage/décrochage de l'attelage	4	283	128
F12	Annonce de retard	13	355	128
F13	Annonce de Bordeaux	14	363	128
F14	Purge de conduite d'air	12	347	70
F15	Montée/décote du pantographe	9	323	128
F16	Bruit du passage des essieux sur les aiguillages	22	427	128
F17	Crissement des essieux contre le rail en courbe	10	331	128
	Sons aléatoire non disponibles séparément		451	128
	Sons des freins		459	128

Avant toute modification des CV de contrôle du volume, assurez vous que la valeur de réglage du CV 31 est «16» et celle du CV 32 est «1». Ces 2 CV sont utilisés comme index pour différencier les fonctions réelles des CV 257-511

Le CV 63 est le CV principal de contrôle du volume. Il agit sur l'ensemble des effets sonores. Par conséquent, le volume de chaque effet individuel résulte d'une combinaison du réglage général et du réglage individuel.

CV	NAME	DESCRIPTION	RANGER	VALUE																										
1	Adresse locomotive	Adresse de la locomotive	1 - 255	3																										
2	Vitesse de démarrage	Réglage de la vitesse minimum de la locomotive	1 - 255	1																										
3	Accélération	Cette valeur multipliée par 0,869 détermine le temps de passage de l'arrêt à la vitesse maximum	1 - 255	43																										
4	Décélération	Cette valeur multipliée par 0,869 détermine le temps de passage de la vitesse maximum à l'arrêt	1 - 255	35																										
5	Vitesse maximum	Réglage de la vitesse maximum de la locomotive	1 - 255	200																										
6	Vitesse moyenne	Réglage de la vitesse moyenne de la locomotive	1 - 255	68																										
8	Identifiant du constructeur	Identifiant du constructeur (ESU) le CV 8 permet la réinitialisation aux réglages d'usine en entrant la valeur «8»		151																										
13	Mode analogique F1-F8	Statut des fonctions F1 à F8 en mode analogique	0 - 255	25																										
		<table border="1"> <thead> <tr> <th>Bit</th> <th>Function</th> <th>Value</th> </tr> </thead> <tbody> <tr> <td>0</td> <td>F1</td> <td>1</td> </tr> <tr> <td>1</td> <td>F2</td> <td>2</td> </tr> <tr> <td>2</td> <td>F3</td> <td>4</td> </tr> <tr> <td>3</td> <td>F4</td> <td>8</td> </tr> <tr> <td>4</td> <td>F5</td> <td>16</td> </tr> <tr> <td>5</td> <td>F6</td> <td>32</td> </tr> <tr> <td>6</td> <td>F7</td> <td>64</td> </tr> <tr> <td>7</td> <td>F8</td> <td>128</td> </tr> </tbody> </table>	Bit	Function	Value	0	F1	1	1	F2	2	2	F3	4	3	F4	8	4	F5	16	5	F6	32	6	F7	64	7	F8	128	
Bit	Function	Value																												
0	F1	1																												
1	F2	2																												
2	F3	4																												
3	F4	8																												
4	F5	16																												
5	F6	32																												
6	F7	64																												
7	F8	128																												
17	Adresse étendue	Active l'adressage étendu des machines		192																										
18	Adresse étendue	Active l'adressage étendu des machines		128																										

27	Mode de freinage	Réglage du mode de freinage				28
		<b>Bit</b>	<b>Function</b>	<b>Value</b>		
		0	Freins ABC, voltage plus élevé côté droit	1		
		1	Freins ABC, voltage plus élevé côté gauche	2		
		2	ZIMO HLU	4		
		3	Freinage sur DC, si la polarité est inverse au sens de marche	8		
4	Freinage sur DC, si la polarité est identique au sens de marche	16				
28	RailCom® configuration	Réglages RailCom®				131
		<b>Bit</b>	<b>Function</b>	<b>Value</b>		
		0	Canal rendu libre pour la diffusion d'adresse	1		
		1	Connection de données autorisée sur canal 2	2		
7	RailCom® Plus, déclaration automatique de la locomotive activée	128				
29	Registre de configuration	Le CV le plus complexe des normes DCC. Ce registre contient des informations importantes, utilisées seulement en mode DCC				6
		<b>Bit</b>	<b>Function</b>	<b>Value</b>		
		0	Sens normal de marche	0		
			Sens de marche inversé	1		
		1	14 pas de vitesse (seulement en mode DCC)	0		
			28 ou 128 pas de vitesse (seulement en mode DCC)	2		
		2	Mode analogique désactivé	0		
			Mode analogique autorisé	4		
		3	RailCom® désactivé	0		
			RailCom® autorisé	8		
		4	Courbe de vitesse par CV 2,5,6	0		
			Courbe de vitesse par CV 67-96V	16		
5	Adresses courtes (CV1) en mode DCC	0				
	Adresses longues (CV 17+18) en mode DCC	32				
31	Index register H	Page de sélection pour CV 257-512			16	16
32	Index register L	Page de sélection pour CV 257-512			0 - 4	0
49	Configuration étendue	Régage des fonctions de freinage et de contrôle de la FCEM			0 - 255	19
		<b>Bit</b>	<b>Function</b>	<b>Value</b>		
		0	Compensation de charge désactivée	0		
			Compensation de charge activée	1		
		1	Moteur DC- Fréquence de modulation du moteur 15 Khz	0		
			Moteur DC- Fréquence de modulation du moteur 30 Khz	2		
		2	Mode Märklin® Delta désactivé	0		
			Mode Märklin® Delta activé	4		
		3	Mode seconde adresse Märklin® désactivé	0		
			Mode seconde adresse Märklin® activé	8		
		4	Détection automatique de pas de vitesse activée	0		
			Détection des pas de vitesse DCC désactivé	16		
		5	Désactivation du mode bouton de fonction LGB®	0		
			Activation du mode bouton de fonction LGB®	32		
6	Désactivation du mode Manuel Zimo®	0				
	Activation du mode Manuel Zimo®	64				
50	Mode analogique	Selection of allowed analogue modes			0 - 3	2
		<b>Bit</b>	<b>Function</b>	<b>Value</b>		
		0	Désactivation du mode analogique AC	0		
			Activation du mode analogique AC	1		
1	Désactivation du mode analogique DC	0				
	Activation du mode analogique DC	2				
52	Paramètre K de contrôle de compensation de charge en marche lente	Composant «K» du micro contrôleur interne pour les pas de marche lente. Définit l'effet de la compensation de charge. Plus la valeur est élevée plus l'effet de contrôle de la FCEM est important.			0 - 255	16
53	Contrôle du voltage de référence	Définit le voltage de la FCEM que le moteur peut générer à la vitesse maximum. Plus le moteur est performant, plus cette valeur peut-être élevée.			0 - 255	140
54	Paramètre K de contrôle de compensation de charge	Composant «K» du micro contrôleur interne. Définit l'effet de la compensation de charge. Plus la valeur est élevée plus l'effet de contrôle de la FCEM est important.			0 - 255	48
55	Paramètre I de contrôle de compensation de charge	Composant «I» du micro contrôleur interne. Définit l'inertie du moteur. Plus l'inertie du moteur est importante (large volant d'inertie..) plus cette valeur doit être basse.			1 - 255	20
56	Champ d'application du contrôle de compensation de charge	0-100%. Définit en pourcentage jusqu'à quelle vitesse le contrôle de compensation de charge sera actif . une valeur de 32 indique que la compensation de charge sera active jusqu'à mi-vitesse.			1 - 192	255
63	Volume du son	Volume général de effets sonores			0 - 192	165
124	Configuration étendue #2	Réglages additionnels importants por décodeurs LokSound				21
		<b>Bit</b>	<b>Function</b>	<b>Value</b>		
		0	Désactive le sens de marche	0		
			Bit bi-directionnel: active le sens de marche lors du changement de direction	1		
		1	Désactive le verouillage du décodeur avec les CV 15/16	0		
			Active le verouillage du décodeur avec les CV 15/16	2		
		2	Désactive le protocole série pour moteurs C-Sinus	0		
			Active le protocole série pour moteurs C-Sinus	4		
4	Régulation de fréquence variable	0				
	Régulation de fréquence constante	16				
125	Voltage de démarrage DC analogique				0 - 255	70
126	Vitesse maximum DC analogique				0 - 255	130

### FEATURES:

- Factory preset address for the locomotive is 03.
- 40 khz frequency for a smoother motor control.
- The V.4 decoder supports DCC, Motorola, DC, AC and Marklin® digital systems.
- 14, 28 or 128 selectable speed steps for DCC systems.
- Load compensation function.
- Outputs overload protection for all functions.
- Audio amplifier 2W 4 Ohms.

### DECODER PARAMETERS ADJUSTING:

When using conventional transformer, the locomotive movement will be similar to that of a locomotive without a decoder. The locomotive will only start its running when receiving a minimum voltage between 5.5 and 6 volts, as the decoder will not work with a lower tension. Please note the following warnings: The decoder installed in your Rivarossi locomotive has been specifically adapted for this model and it should be used only in this particular model. Always disconnect the decoder from the power supply before doing any work on it.

### DCC Systems (Lenz, Intellibox, etc.)

It is much easier to modify the parameters if you have a DCC compatible digital system or an Intellibox. Please, read the corresponding chapter in your system manual (DCC decoders programming). The V.4 Loksound decoder support any NMRA programming system.

### ANALOG OPERATION

When using conventional transformer, the locomotive movement will be similar to that of a locomotive without a decoder. The locomotive will only start its running when receiving a minimum voltage between 5.5 and 6 volts, as the decoder will not work with a lower tension. Please note the following warnings: The decoder installed in your Rivarossi locomotive has been specifically adapted for this model and it should be used only in this particular model. Always disconnect the decoder from the power supply before doing any work on it.

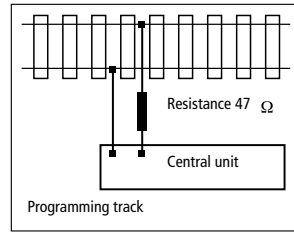
If removing the speaker were necessary for maintenance purposes, please handle it very carefully.

Do not put any pressure on it or touch the speaker membrane.

The reset function is very convenient, as you can set the original factory values again at any time. You can use this function with DCC and Motorola systems. To use this function, type "8" in CV 8 or "08" in register "08".

### Adjust the sound volume.

The lokSound allows the individual volume control of each sound. Please refer to the following table to see which CV you need to change:



When programming using Lenz, Uhlenbrock or Arnold equipment, please refer to their programming instructions. If the error message "err02" is displayed during programming with Lenz or Arnold equipment, a 47 Ohmresistor (0.5 Watt or higher) must be inserted between one of the two supply cables and the programming track.

KEY	FUNCTION	SOUNDSLOTS	VOLUME CVs	VALUE
F0	Light on/off			
F1	Sound on/off	1, 24	259, 443	128, 128
F2	Whistle long	16	379	128
F3	Short whistle	15	371	128
F4	Rear light red (Aux 1 & 2)			
F5	Cab light (Aux 3 & 4)			
F6	Shunting illumination			
F7	Compressor	5	291	128
F8	Rail clank	7, 8	307, 315	128, 128
F9	Conductor's signal	6	299	100

KEY	FUNCTION	SOUNDSLOTS	VOLUME CVs	VALUE
F10	Sanding valve	11	339	128
F11	Coupler clank	4	283	128
F12	Station announcement #1	13	355	128
F13	Station announcement #2	14	363	128
F14	Compressed air lef off	12	347	70
F15	Pantograph up/down	9	323	128
F16	Switch flange	22	427	128
F17	curve squeal	10	331	128
	Ramdon sounds		451	128
	Brake sounds		459	128

Before you change any of the volume control CVs, please make sure that the CV 31 is set to 16 and CV 32 = 1! These two CVs are used as index selection registers to distinguish between the real function of CV 257-511.

The master volume control CV 63 controls all sound effects. The resulting sound volume for each individual sound effect therefore is a mixture of the master volume control settings and the individual volume control sliders.

CV	NAME	DESCRIPTION	RANGER	VALUE		
1	Loco address.	Locomotive address	1 - 255	3		
2	Start voltage.	Sets the minimum speed of the engine	1 - 255	1		
3	Acceleration.	This value multiplied by 0.869 is the time from stop to maximum speed.	1 - 255	43		
4	Deceleration.	This value multiplied by 0.869 is the time from maximum speed to stop.	1 - 255	35		
5	Maximum speed.	Maximum speed of engine	1 - 255	200		
6	Medium speed.	Averall engine speed	1 - 255	68		
8	Manufacturer's ID.	Manufacturer's ID (ESU). Set CV8 to value 8 for automatic resetting.		151		
13	Analogue mode F1-F8.	Status of functions F1 to F8 in analogue mode.	0 - 255	25		
		<b>Bit</b>			<b>Function</b>	<b>Value</b>
		0			F1	1
		1			F2	2
		2			F3	4
		3			F4	8
		4			F5	16
		5			F6	32
		6			F7	64
7	F8	128				
17	Extended address	Extended engine addressIng address of engine		192		
18	Extended address	Extended engine addressIng address of engine		128		

27	Brake modus	Allowed brake modus				28
		<b>Bit</b>	<b>Function</b>	<b>Value</b>		
		0	ABC brakes, voltage higher on right side	1		
		1	ABC brakes, voltage higher on left side	2		
		2	ZIMO HLU brakes active	4		
		3	Brake on DC, if polarity is vice-versa to the driving direction	8		
4	Brake on DC, if polarity is the same as driving direction	16				
28	RailCom® configuration	Settings for RailCom®				131
		<b>Bit</b>	<b>Function</b>	<b>Value</b>		
		0	Channel 1 given free for address broadcast	1		
		1	Data connection on channel 2 allowed	2		
7	RailCom® Plus automatic loco registration active	128				
29	Configuration register	The most complex CV within the DCC standards. This register contains important information, which is only relevant in DCC mode.				6
		<b>Bit</b>	<b>Function</b>	<b>Value</b>		
		0	Normal direction of travel.	0		
			Forward becomes reverse.	1		
		1	14 speed steps (only in DCC mode).	0		
			28 or 128 speed steps (only in DCC mode).	2		
		2	Analogue mode off.	0		
			Analogue mode permitted.	4		
		3	RailCom® switched off	0		
			RailCom® allowed	8		
		4	Speed curve through CV 2, 5, 6.	0		
Speed curve through CV 67 - 96V.	16					
5	Short addresses (CV 1) in DCC-mode.	0				
	Long addresses (CV 17+18) in DCC-mode	32				
31	Index register H	Selection page for CV257-512			16	16
32	Index register L	Selection page for CV257-512			0 - 4	0
49	Extended configuration	Activate support for brake sections or switch off Back EMF control			0 - 255	19
		<b>Bit</b>	<b>Function</b>	<b>Value</b>		
		0	Load control off	0		
			Load control activated	1		
		1	DC motor PWM frequency - 15 kHz pulse frequency	0		
			DC motor PWM frequency - 30 kHz pulse frequency	2		
		2	Märklin® delta mode - Delta mode off	0		
			Märklin® delta mode - Delta mode on	4		
		3	Märklin® second address off	0		
			Märklin® second address on	8		
		4	Automatic speed step detection	0		
			DCC speed step detection off	16		
		5	Disable LGB® function button mode	0		
			Enable LGB® function button mode	32		
6	Disable Zimo® Manual Function	0				
	Enable Zimo® Manual Function	64				
50	Analogue mode	Selection of allowed analogue modes			0 - 3	2
		<b>Bit</b>	<b>Function</b>	<b>Value</b>		
		0	Disable AC Analog Mode	0		
			Enable AC Analog Mode	1		
1	Disable DC Analog Mode	0				
	Enable DC Analog Mode	2				
52	Load control parameter «K» for slow driving	"K"-component of the internal PI-controller for the low speed steps. Defines the effect of load control. The higher the value, the stronger the effect of Back EMF control.			0 - 255	16
53	Control Reference voltage	Defines the Back EMF voltage, which the motor should generate at maximum speed. The higher the efficiency of the motor, the higher this value may be set. If the engine does not reach maximum speed, reduce this parameter.			0 - 255	140
54	Load control parameter K	"K"-component of the internal PI-controller. Defines the effect of load control. The higher the value, the stronger the effect of Back EMF control.			0 - 255	48
55	Load control parameter I	"I"-component of the internal PI-controller. Defines the momentum (inertia) of the motor. The higher the momentum of the motor (large flywheel or bigger motor diameter, the lower this value has to be set).			1 - 255	20
56	Operating range of load control	0 - 100% Defines up to which speed in % load control will be active. A value of 32 indicates that load control will be effective up to half speed.			1 - 192	255
63	Sound volume	Volume of running and additional sounds.			0 - 192	165
124	Extended Configuration #2	Additional important settings for LokSound Decoders Zusätzliche wichtige Einstellungen der LokSound-Decoder				21
		<b>Bit</b>	<b>Function</b>	<b>Value</b>		
		0	Disable driving firection	0		
			Bi-directional bit: Enable driving direction when shifting direction	1		
		1	Disable decoder lock with CV 15/16	0		
			Enable decoder lock with CV 15/16	2		
		2	Disable serial protocol for C-Sinus	0		
			Enable serial protocol for C-Sinus	4		
4	Adaptive regulation frequency	0				
	Constant regulation frequency	16				
125	Starting voltage Analog DC				0 - 255	70
126	Maximum speed Analog DC				0 - 255	130